



IUSS

Scuola Universitaria Superiore Pavia



CRUI

Conferenza dei Rettori
delle Università Italiane

Il dottorato nazionale: una sfida aperta

Riccardo Pietrabissa

www.iusspavia.it



- . identità tematica più che disciplinare
 - . attrattività internazionale e creazione di una comunità scientifica estesa
 - . visione integrale e formazione multilivello
-
- . Il DM 226 non dà indicazioni sulle finalità scientifiche metodologiche (manca un piano strategico)
 - . necessità di gestione dei tempi (candidati veri)
 - . sostenibilità (costo delle borse 20% ricerca e formazione itinerante)
 - . attrattività delle borse
 - . complessità amministrativa sulla gestione delle borse tra sedi (convenzioni e sedi ospitanti) (PNRR)
 - . incertezza normativa



DM 14 dicembre 2021 , n. 226 - Art. 11.

Dottorati di interesse nazionale

1. Il Ministero favorisce l'attivazione dei dottorati di interesse nazionale e ne prevede le modalità di cofinanziamento.
2. Si definisce di interesse nazionale un corso di dottorato che presenta i seguenti requisiti: a, b, c, d
3. I soggetti di cui al comma 2, lettera c), assegnano le borse di studio per il dottorato di interesse nazionale con le modalità di cui all'articolo 8, previa valutazione dei candidati da parte di una commissione formata in modo da assicurare la partecipazione di componenti stranieri o esterni ai soggetti convenzionati.



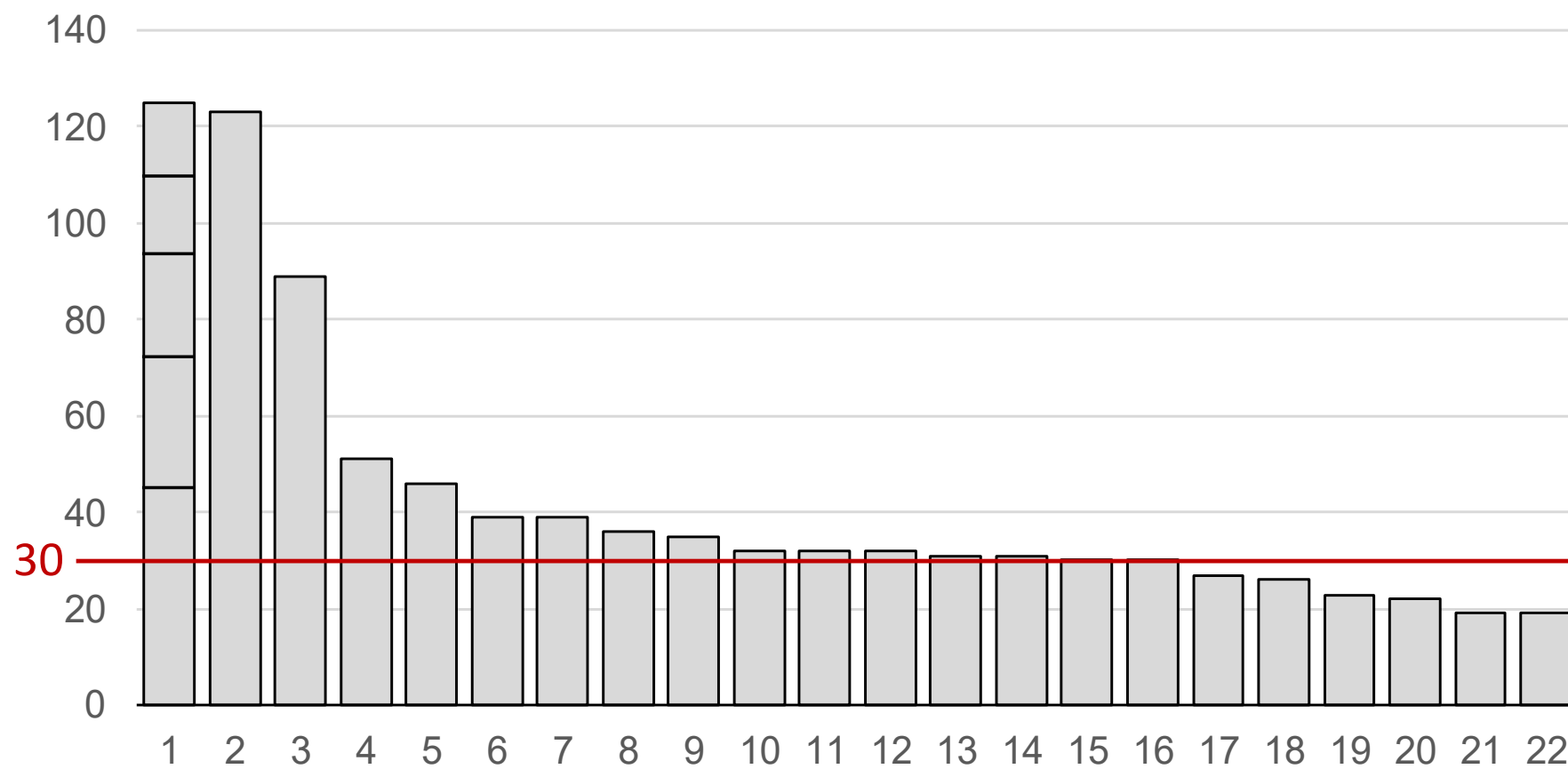
a) contribuisce in modo comprovato al progresso della ricerca, anche attraverso il raggiungimento di obiettivi specifici delle aree prioritarie di intervento del Piano nazionale di ripresa e resilienza, ivi compresi quelli connessi alla valorizzazione dei

b) prevede, già in fase di accreditamento, la stipula di convenzioni o la costituzione di consorzi fra più Università, nonché con istituzioni di ricerca di alta qualificazione e di riconosciuto livello internazionale, anche estere, che prevedono la effettiva

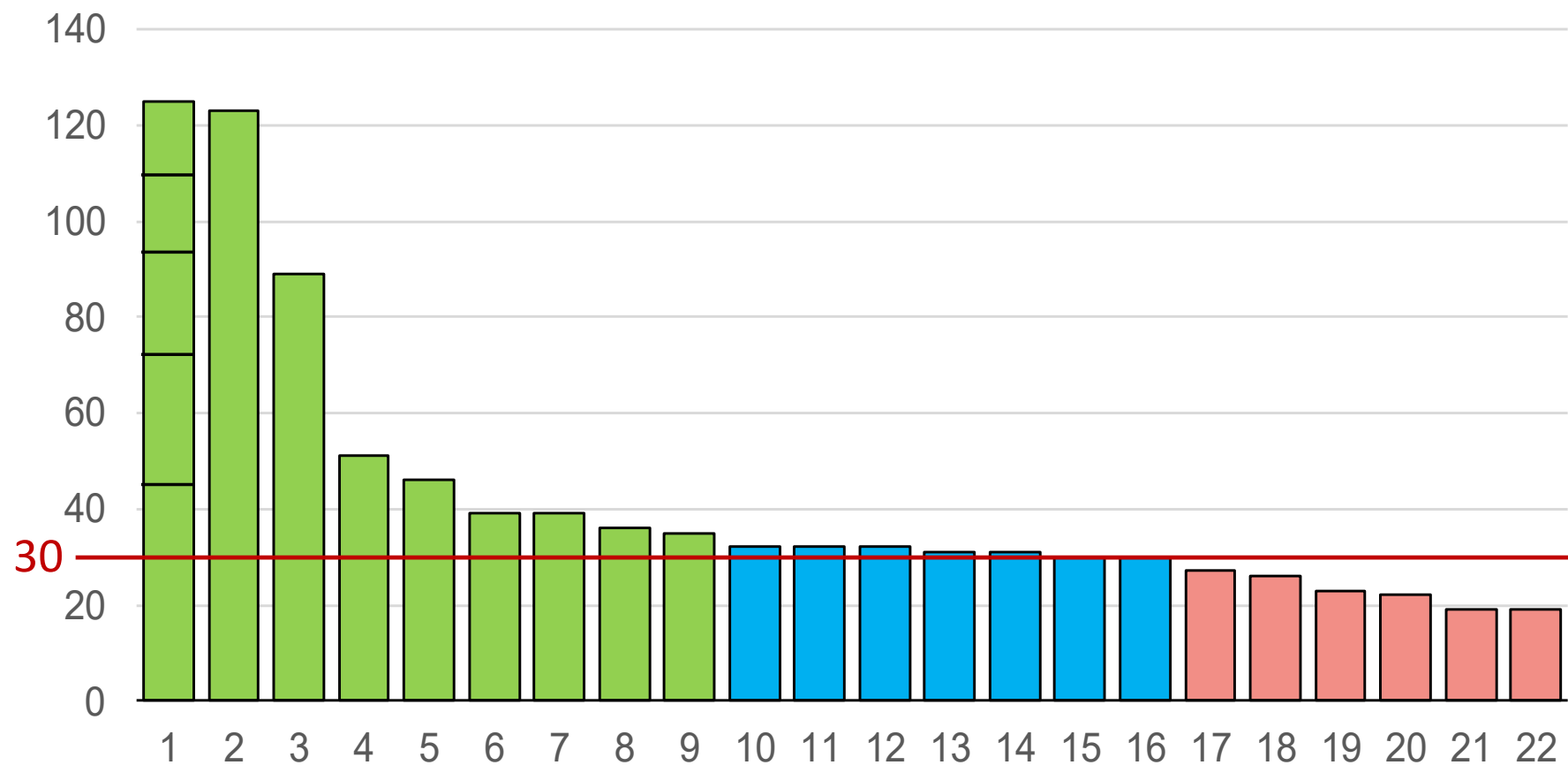
c) prevede, già in fase di accreditamento, il coordinamento e la progettazione congiunta delle attività di ricerca tra almeno una Università e almeno quattro soggetti di cui all'articolo 3, comma 2, per realizzare percorsi formativi di elevata qualificazione e

d) prevede, per ciascun ciclo di dottorato, almeno trenta borse di studio, ciascuna di importo determinato ai sensi dell'articolo 9, comma 3, fermo restando che la quota per il sostegno alle attività di ricerca e formazione del dottorando è incrementata, a valere sul cofinanziamento ministeriale, in misura pari al venti per cento dell'importo della borsa.

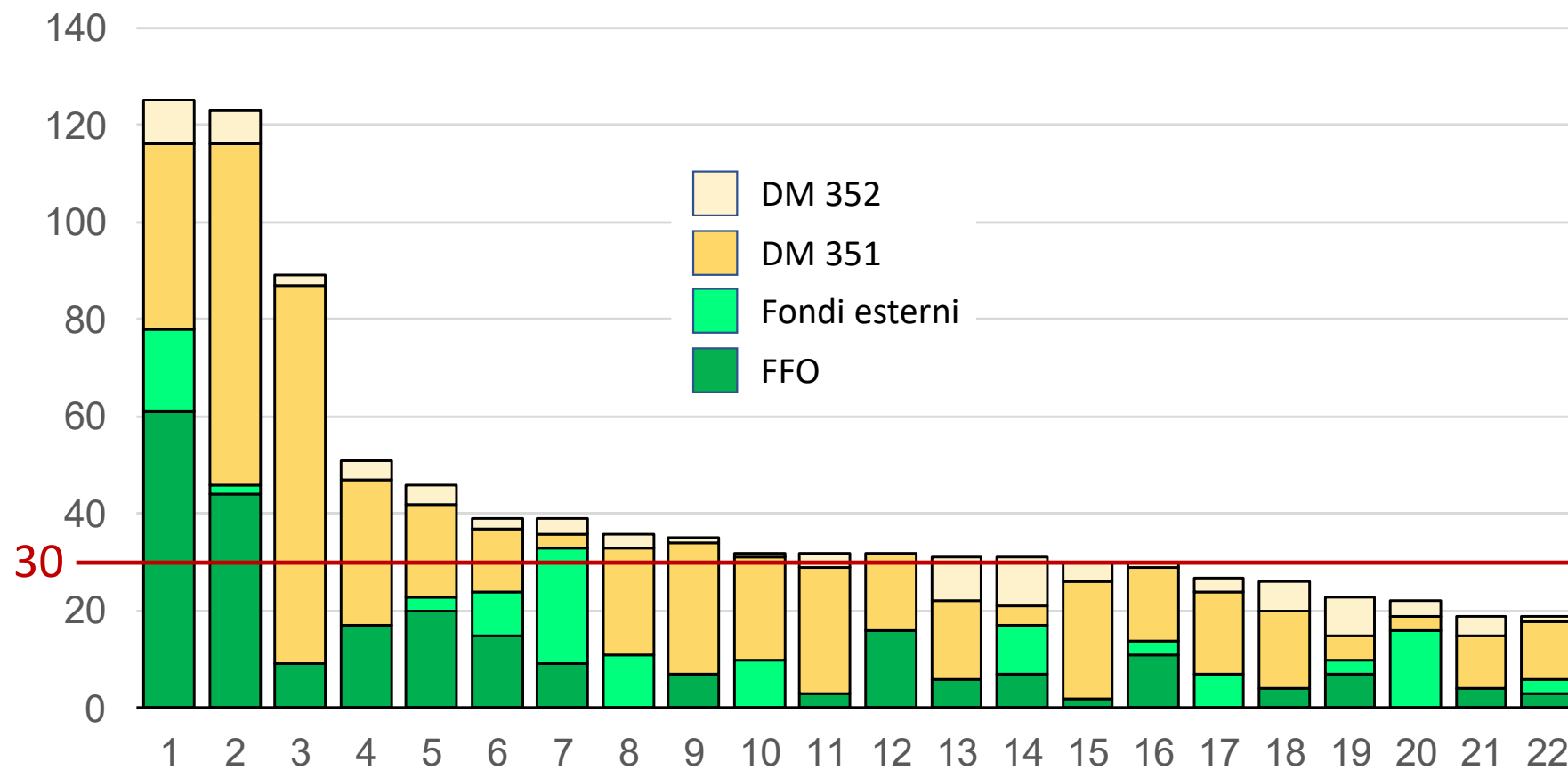
Borse



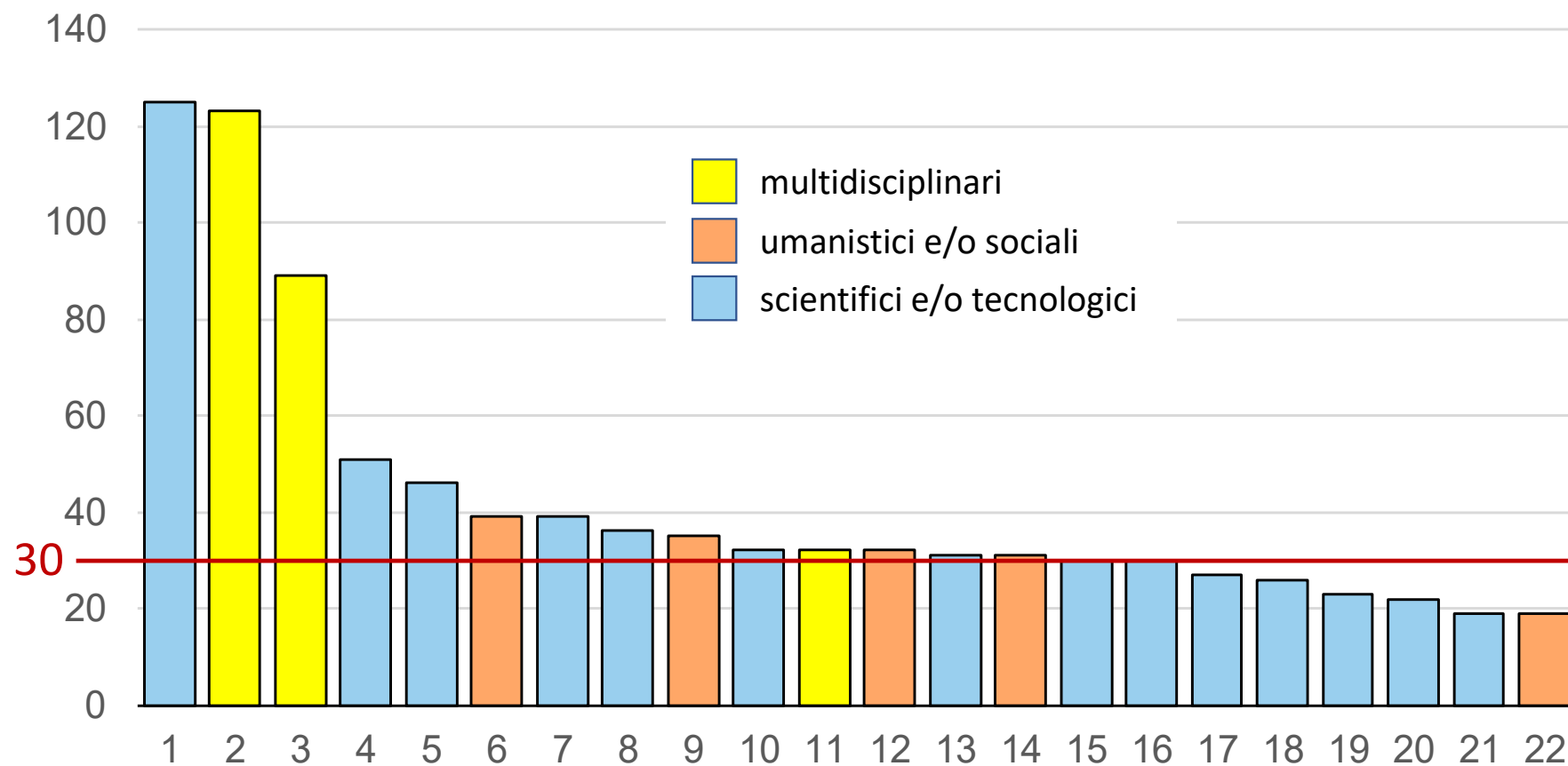
Borse



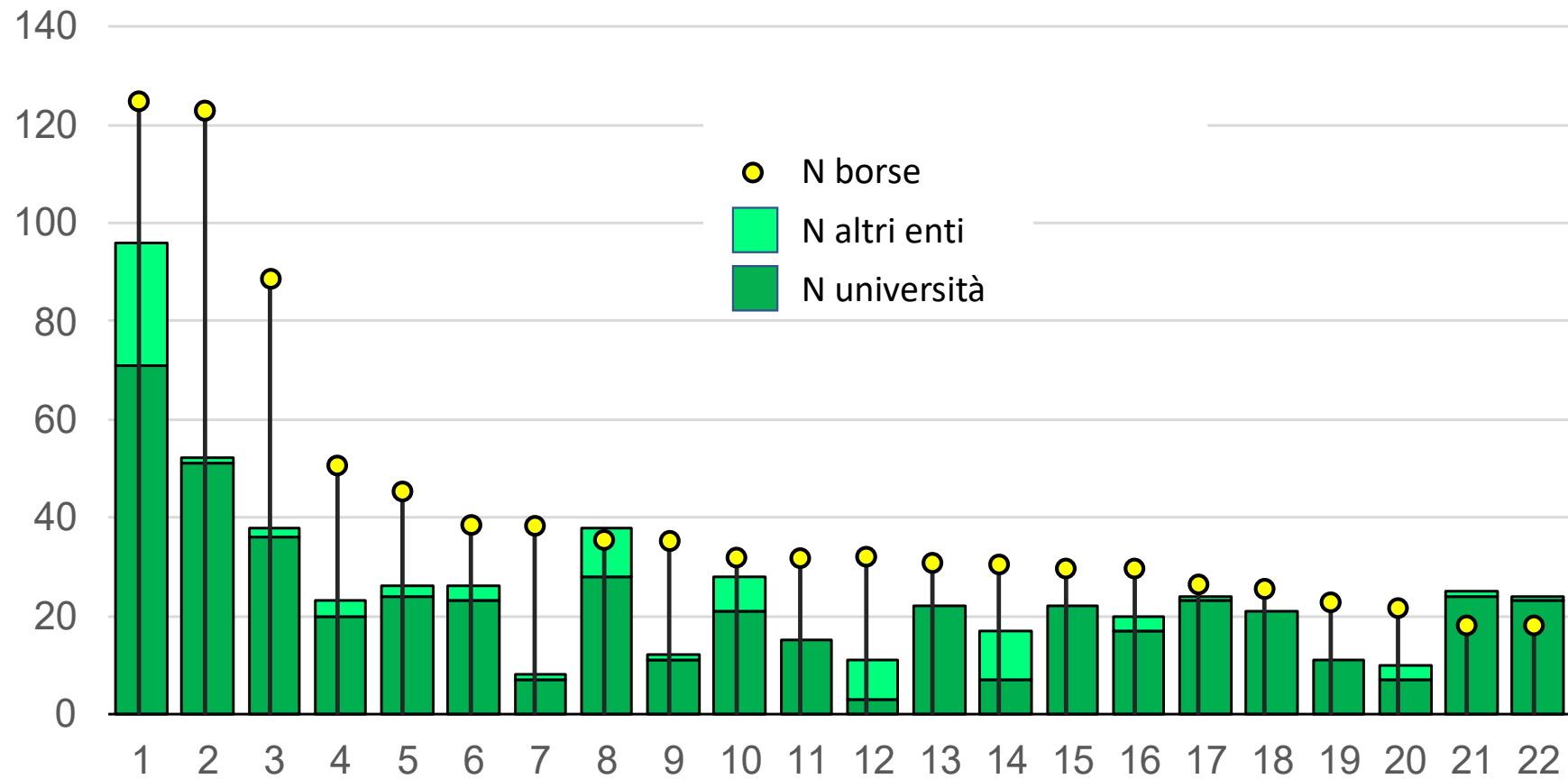
Borse e provenienza fondi



Disciplinarità



Enti partecipanti

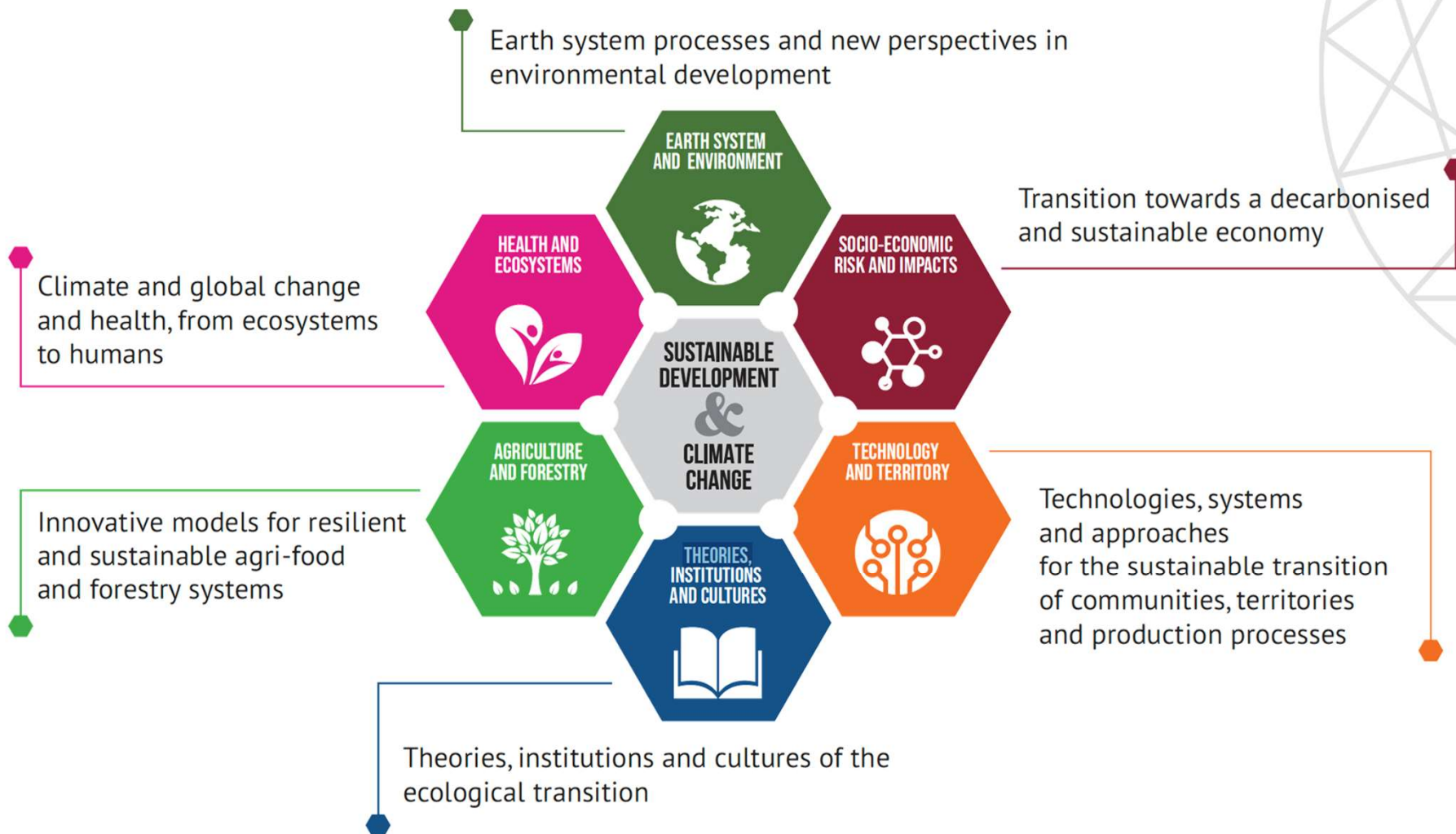




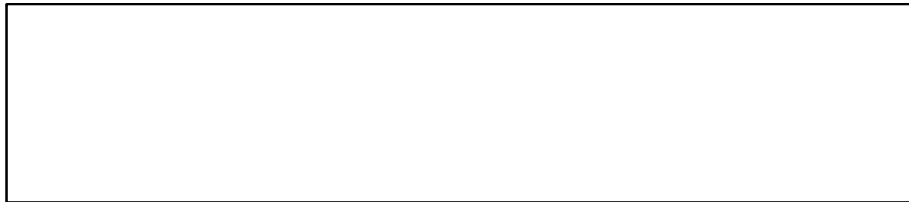
PhD IN SUSTAINABLE DEVELOPMENT AND CLIMATE CHANGE



- comunità scientifica
- complessità
- supporto alle decisioni
- internazionalità
- dalla teoria all'impatto



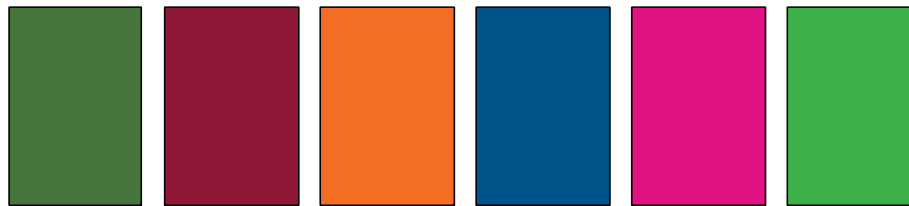
Horizontal



Multi-Disciplinary (MD)

to expose all the PhD candidates to the complexity of Sustainability and Climate Change

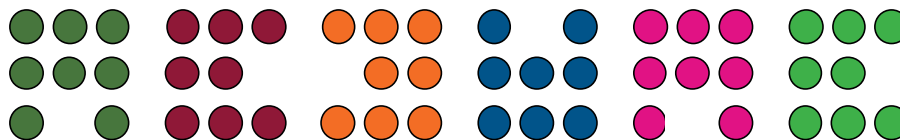
Vertical



Curriculum (CU)

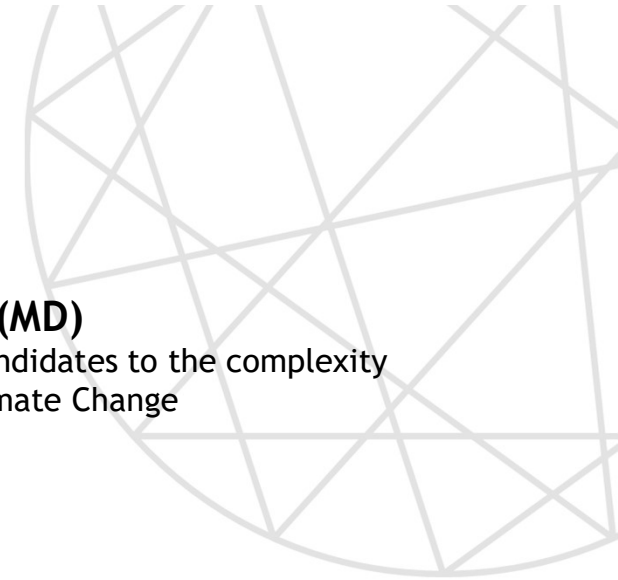
to train PhD candidates on tools and topics common to the scientific curriculum

Focus



Focused and Disciplinary (FD)

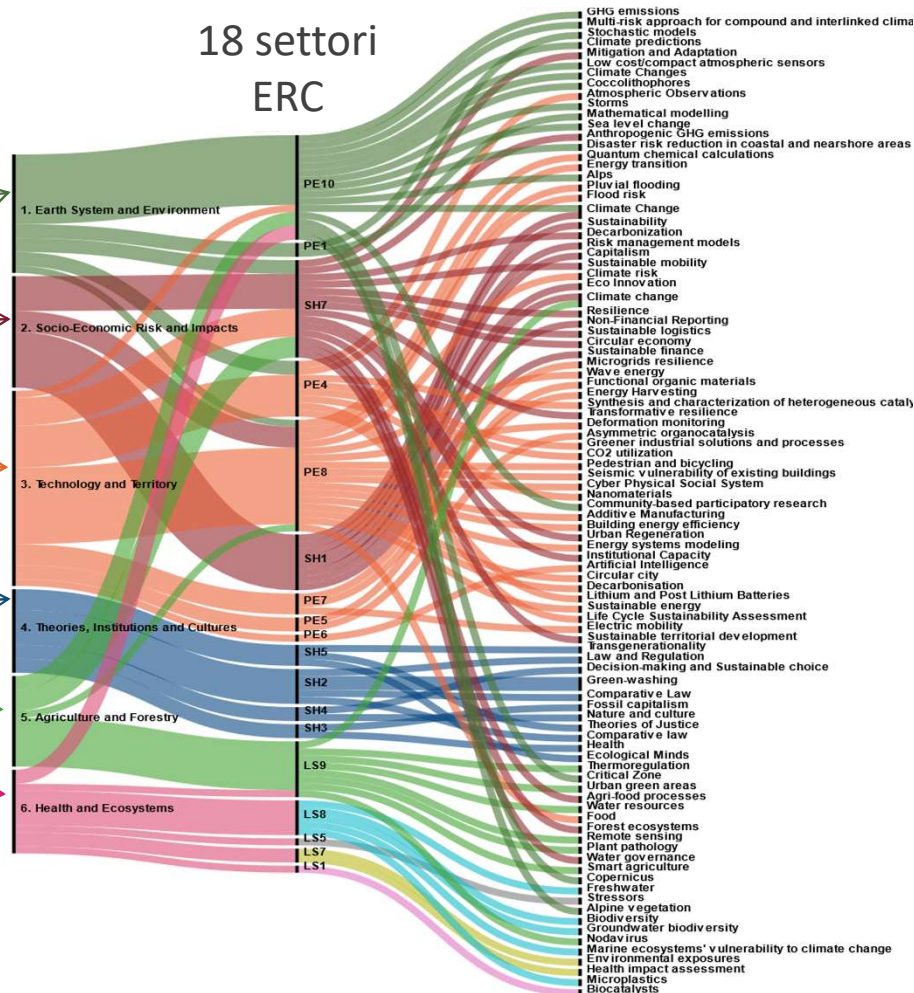
selection of thematic and methodological courses offered by the local host university



6 curricula



18 settori
ERC



134 progetti di ricerca
52 atenei

PhD nazionale SDCc XXXVIII ciclo

	domande	%	borse	%
tot	1018		124	
italiani	242	23,8	80	64,5
stranieri	776	76,2	44	35,5
(n paesi)	(82)		(23)	